



NUEVO RETO EN SALUD PÚBLICA: ENFERMEDADES TRANSMITIDAS POR VECTORES

López Ruiz N, Montaña Remacha C, Duran-Pla E.
Servicio de Vigilancia y Salud Laboral. Consejería de Salud. Junta de Andalucía

Introducción

Los mosquitos del genero *Aedes* (*aegypti* y *albopictus*) transmiten enfermedades como el Dengue, Chikungunya y Zika, producidas por flavivirus, que constituyen el grupo de enfermedades que más está creciendo en el mundo.

Las manifestaciones clínicas de las tres enfermedades son similares (fiebre, exantema, conjuntivitis, dolor de cabeza y artralgias), pero es importante distinguirlas entre sí, ya que las consecuencias a medio-largo plazo son distintas. El dengue puede ocasionar hemorragias generalizadas y fallo multiorgánico, el chikungunya puede provocar artralgias crónicas y el zika además de microcefalia en recién nacidos, se puede transmitir de forma sexual.

En los últimos años ha habido un aumento de especial relevancia en América: primero el dengue en los años 90, en 2013 llegó el virus Chikungunya y en el 2015 el virus del Zika, (anteriormente presentes en el subcontinente Indio, Sudeste Asiático y territorios del Pacífico) observándose en los dos últimos casos una rápida extensión geográfica, afectando a su paso a más de dos millones de personas en 2016, sólo en las Américas.

El **Objetivo** es describir la situación de dichas enfermedades en Andalucía (casos importados) así como de la presencia del vector que las transmite.

Metodología

Análisis descriptivos de los casos notificados al Sistema de Vigilancia Epidemiológica de Andalucía (SVEA) de Dengue, Chikungunya y Zika así como de la presencia del vector (mosquitos del género *Aedes*) en España. Enero-Noviembre 2016

Resultados

Los resultados de estas tres enfermedades en Andalucía en el año 2016 se muestran en la tabla 1, el mapa 1 y el gráfico 1. El Mapa 2 muestra la distribución del vector en España.

Zika

Casos sospechosos 110
Casos probables 7
Casos confirmados 15

Viajeros 15 y VFR 7

Sexo: 11 varones y 11 mujeres
Edad media 33,1 años/ mediana 35
Embarazadas confirmadas 2

Dengue

Casos probables 10
Casos confirmados 13

Viajeros 10 y VFR 11

Sexo: 8 varones y 15 mujeres
Edad media 29,5 años/ mediana 32

Chikungunya

Casos probables 1
Casos confirmados 11

Viajeros 6 y VFR 5

Sexo: 3 varones y 9 mujeres
Edad media 27,3 años/ mediana 29

VFR: visiting friends and relatives
Tabla 1. Resultados del SVEA. 2016

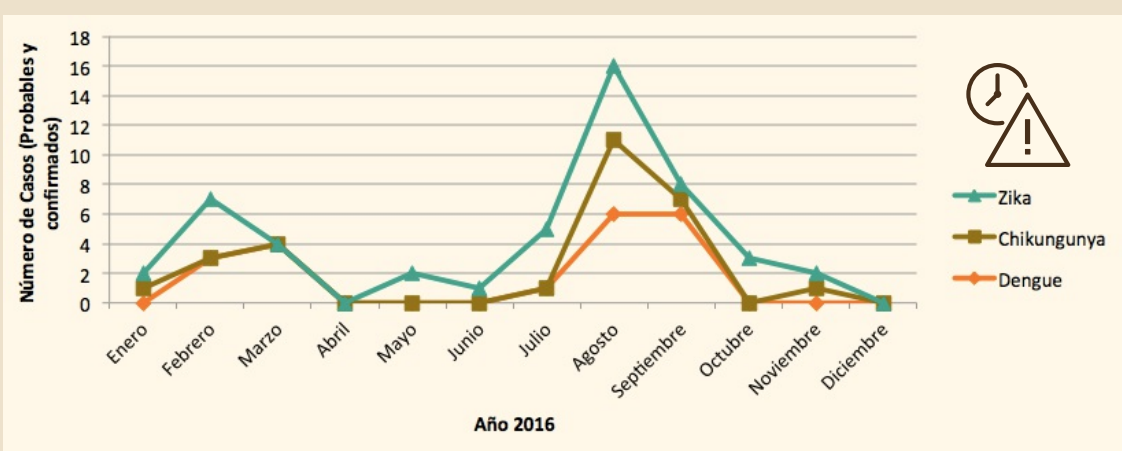
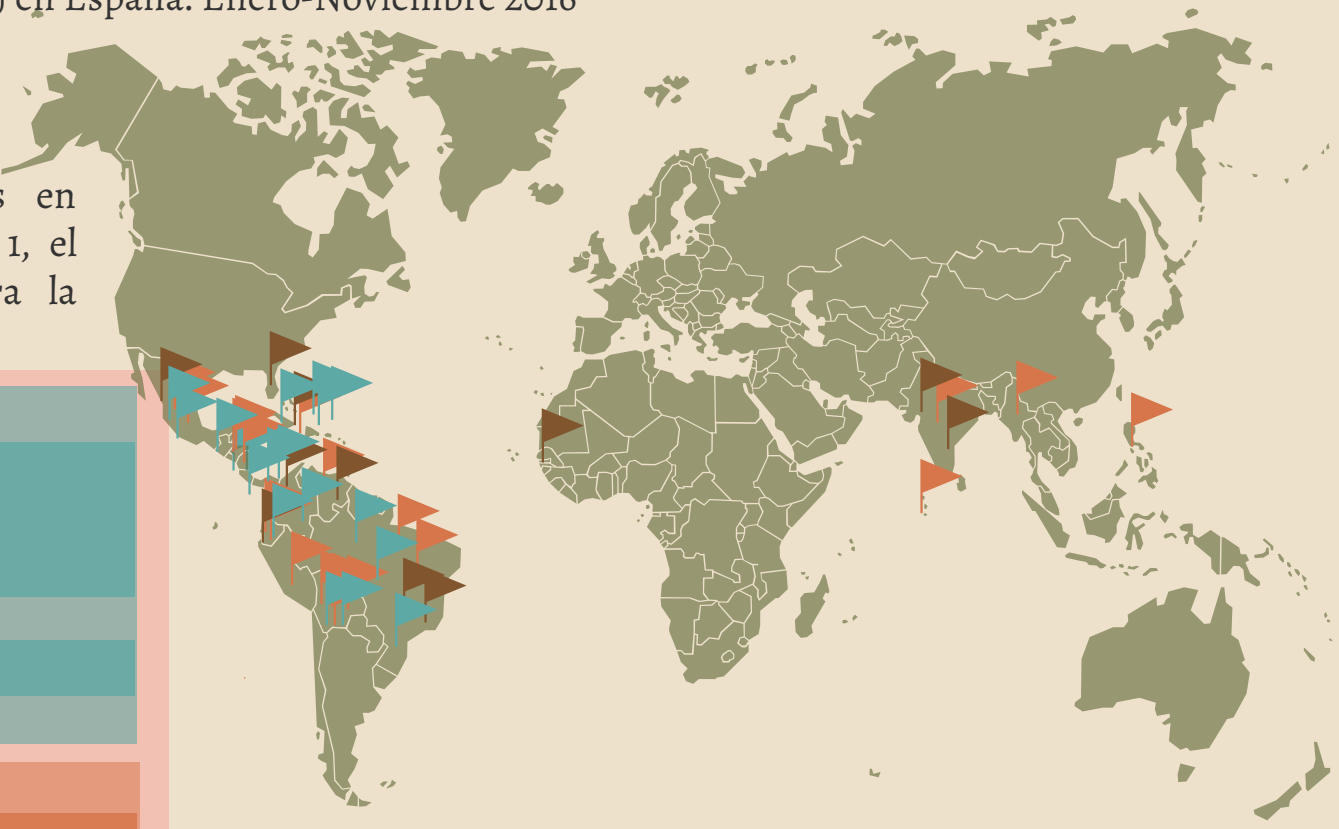


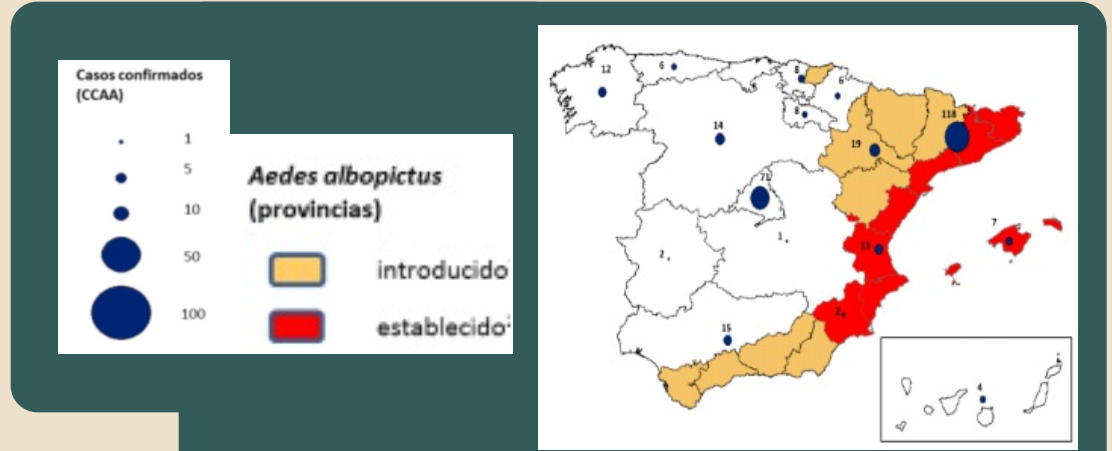
Gráfico 1. Fecha de inicio de síntomas por enfermedad. 2016

En nuestra comunidad autónoma todos los casos de estas tres enfermedades son importados, menos un caso por transmisión sexual (zika). Se observan dos picos en la temporalidad de los casos, coincidiendo con las vacaciones de navidad y verano. De todos los casos probables y confirmados, el 66,7% residen en provincias con presencia del vector.

Se debe seguir trabajando en mejorar los sistemas de vigilancia epidemiológica y de respuesta frente a estas enfermedades, dadas la vulnerabilidad y los factores que influyen en el riesgo de introducción y circulación de estos virus.



Mapa 1. Resultados del SVEA. 2016. País visitado según enfermedad



Mapa 2. Distribución en España del mosquito *aedes albopictus*. Noviembre 2016

Fuente: Red Nacional de Vigilancia Epidemiológica y resultados de los estudios de vigilancia entomológica.

Conclusiones